

# Tilia cordata Mill. - Tilleul à petites feuilles

Anglais : Small-leaved Lime

## CARACTÉRISTIQUES GÉNÉRALES DE L'ESPÈCE

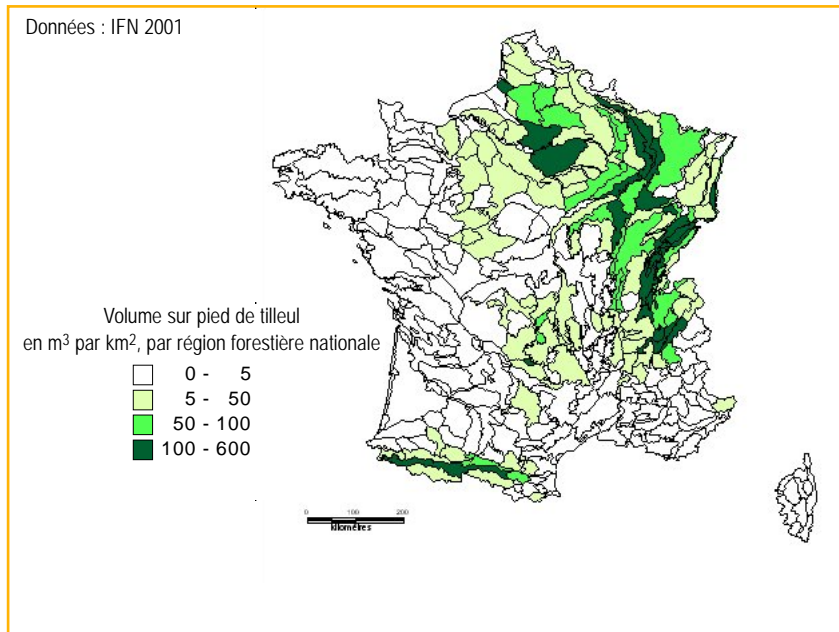
### Répartition

L'aire naturelle du tilleul à petites feuilles comprend presque toute l'Europe : des îles britanniques à l'Oural, du sud des Pays scandinaves à l'Italie.

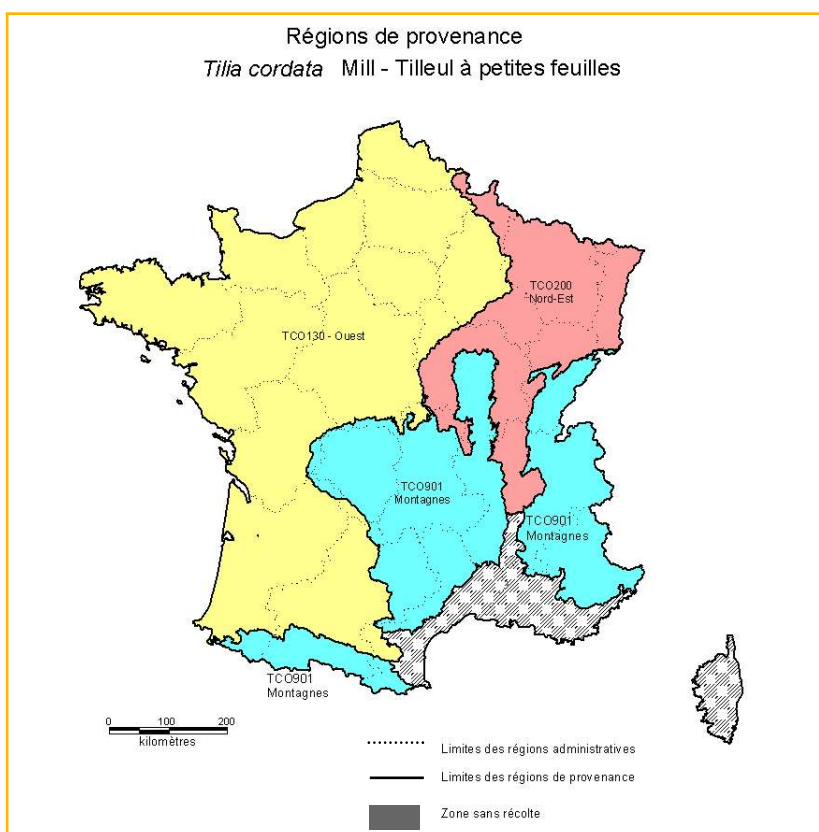
Il est présent dans toute la France, jusqu'à 1 500 m d'altitude, mais il est commun seulement dans le Nord-Est et les Pyrénées. En région méditerranéenne, il est rare et on ne le trouve qu'en situation ripicole.

### Éléments d'autécologie

Essence de demi-ombre, ce tilleul aime les sols frais, de préférence profonds et argileux, à pH neutre à acide. Du fait de ses nombreux rejets de souches, de son drageonnement important, il est souvent envahissant.



## RÉGIONS DE PROVENANCE DU TILLEUL À PETITES FEUILLES



En l'absence de données sur la diversité génétique du tilleul à petites feuilles, les régions de provenance sont basées uniquement sur des données écologiques.

Trois régions de provenance ont été créées :

- ♦ l'ouest de la France à climat océanique (TCO130),
- ♦ les massifs montagneux (TCO901)
- ♦ et le Nord-Est. (TCO200)

## CONSEILS D'UTILISATION DES MFR DU TILLEUL À PETITES FEUILLES

Le tilleul à petites feuilles est autochtone en France. L'utilisation de la région de provenance locale est donc conseillée.

Remarque : En France, actuellement, seule la catégorie identifiée est disponible.

Zone d'utilisation	Matériels recommandés		Autres matériels utilisables	
	Nom	Cat.	Nom	Cat.
Ouest de la France	TCO130-Ouest	I	TCO200-Nord-Est	I
Nord-Est	TCO200-Nord-Est	I	TCO130-Ouest	I
Plaine d'Alsace	Allemagne, n°05 Oberrheingraben TCO200-Nord-Est	S I		
Zones de Montagnes	TCO901-Montagnes	I	TCO200-Nord-Est	I

### Descriptif des régions de provenance du Tilleul à petites feuilles

Code RP	Nom de la région de provenance	Surface (en milliers de km <sup>2</sup> )	Altitude moyenne (min-max) (m)	Localisation, roches dominantes	Données climatiques			Espèces principales présentes dans la région de provenance (% en volume)
					Précipitations moyennes annuelles (saison de végétation)	Température moyenne annuelle (saison de végétation)	Déficit hydrique relatif annuel (et pour T>7°C)	
TCO 130	Ouest	284	120 (5-1190)	Terrains plutôt calcaires, crayeux, marneux, excepté dans le Massif armoricain (roches cristallines et métamorphiques)	796 mm (352 mm)	11°C (15,3°C)	15,8 % (17,4 %)	<i>Pinus pinaster</i> : 25 % <i>Quercus robur</i> : 18 % <i>Quercus petraea</i> : 16 % <i>Castanea sativa</i> : 6 % <b><i>Tilia spp.</i> : 0,5 %</b>
TCO 200	Nord-Est	80	300 (85-1410)	- Plateaux calcaires, argilo-marneux - Ardennes : schistes et grès - Vosges : grès et granites - Plaines du Rhin, de la Saône : alluvions	922 mm (449 mm)	9,7°C (14,8°C)	8 % (8,9 %)	<i>Quercus petraea</i> : 18 % <i>Fagus sylvatica</i> : 18 % <i>Quercus robur</i> : 12 % <i>Picea abies</i> : 10 % <i>Abies alba</i> : 9 % <i>Carpinus betula</i> : 8 % <i>Pinus sylvestris</i> : 5 % <b><i>Tilia spp.</i> : 0,9 %</b>
TCO 901	Montagnes	129	660 (35-1500) (*)	Majorité de terrains cristallins et métamorphiques	1080 mm (510 mm)	9,5°C (14,2°C)	7 % (7,7 %)	<i>Fagus sylvatica</i> : 15 % <i>Abies alba</i> : 15 % <i>Picea abies</i> : 14 % <i>Pinus sylvestris</i> : 11 % <i>Quercus robur</i> : 8 % <i>Quercus petraea</i> : 6 % <i>Castanea sativa</i> : 6 % <b><i>Tilia spp.</i> : 0,6 %</b>

(\*) Le tilleul n'est plus présent au-dessus de 1 500 m d'altitude (Rameau et al., 1989), la région de provenance "Montagnes" est donc limitée à 1 500 m d'altitude.